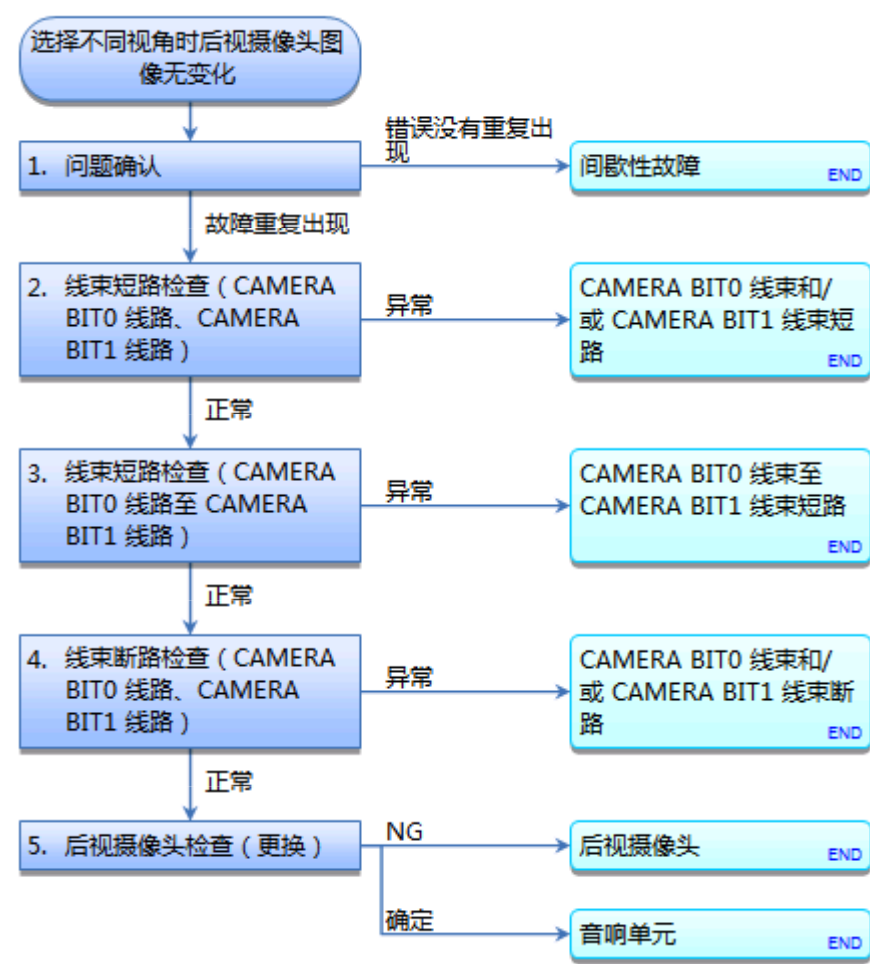


音响系统症状故障排除 - 选择不同视角时后视摄像头图像无变化



选择不同视角时后视摄像头图像无变化

- 注意：
- [首先检查车辆 12 V 蓄电池状态。](#)
 - 倒车时可选择三种不同的后视摄像头角度。如果显示屏上没有摄像头图像，[转至后视摄像头图像不显示或不能正常工作的故障排除。](#)
 - 检查插接器是否连接不良或端子松动。

1. 问题确认：
- 1. 将车辆转至 ON 模式。
 - 2. 换挡至 R 位置/模式。
 - 3. 操作音响单元，查看后视摄像头图像是否按照广角、正常视角和俯视的顺序变化。

后视摄像头图像是否正常变化？

是 间歇性故障，此时系统正常。■

否 故障重复出现，转至步骤 2。

2. 线束短路检查（CAMERA BIT0 线路、CAMERA BIT1 线路）：
- 1. 将变速箱换至 P 位置/模式或 N 位置/模式。
 - 2. 将车辆转为 OFF (LOCK) 模式。

- 3. 断开以下插接器。
音响单元插接器 G (24 针)
后视摄像头 8 针插接器

- 4. 检查测试点 1 和 2 之间是否导通。
测试条件 车辆 OFF (LOCK) 模式
音响单元插接器 G (24 针)：断开
后视摄像头 8 针插接器：断开

测试点 1 [音响单元插接器 G \(24 针\) 5 号](#)
测试点 2 车身搭铁

测试点 1 [音响单元插接器 G \(24 针\) 18 号](#)
测试点 2 车身搭铁

是否导通？

是 修理音响单元和后视摄像头之间线束对车身搭铁的短路。■

否 CAMERA BIT0 和 CAMERA BIT1 线束未对搭铁短路。转至步骤 3。

3. 线束短路检查 (CAMERA BIT0 线路至 CAMERA BIT1 线路)：

- 1. 检查测试点 1 和 2 之间是否导通。
测试条件 车辆 OFF (LOCK) 模式
音响单元插接器 G (24 针)：断开
后视摄像头 8 针插接器：断开

测试点 1 [音响单元插接器 G \(24 针\) 5 号](#)
测试点 2 [音响单元插接器 G \(24 针\) 18 号](#)

是否导通？

是 修理音响单元和后视摄像头之间线束的短路。■

否 CAMERA BIT0 和 CAMERA BIT1 线束未短路。转至步骤 4。

4. 线束断路检查 (CAMERA BIT0 线路、CAMERA BIT1 线路)：

- 1. 检查测试点 1 和 2 之间是否导通。
测试条件 车辆 OFF (LOCK) 模式
音响单元插接器 G (24 针)：断开
后视摄像头 8 针插接器：断开

测试点 1 [音响单元插接器 G \(24 针\) 5 号](#)
测试点 2 [后视摄像头 8 针插接器 3 号](#)

测试点 1 [音响单元插接器 G \(24 针\) 18 号](#)
测试点 2 [后视摄像头 8 针插接器 4 号](#)

是否导通？

是 CAMERA BIT0 和 CAMERA BIT1 线束正常。转至步骤 5。

否 修理音响单元和后视摄像头之间线束的断路。■

5. 后视摄像头检查 (更换)：

- 1. [用已知良好的后视摄像头替换。](#)
- 2. 重新连接所有连接器，并重新检查。

症状是否消失？

是 [更换原来的后视摄像头。](#) ■

否 [更换音响单元。](#) ■